



CORPO NACIONAL DE ESCUTAS
Secretaria Nacional para o Ambiente e Sustentabilidade
Departamento Nacional de Proteção Civil



XXIV ACANAC

1 a 7 de agosto de 2022

Centro Nacional de Atividades Escutistas

Idanha-a-Nova

Prevenção e Segurança



INDICE

INDICE	2
Aprovação/Promulgação	4
1. Introdução	5
2. Objetivos	5
2.1. Objetivo Geral do Plano	5
2.2. Objetivos Específicos	6
3. Caracterização do local	6
3.1. Estrutura do Acampamento	7
3.2. Caracterização de participantes	7
4. Infraestruturas técnicas	8
4.1. Energia Elétrica e Iluminação a Gás	9
4.2. Água e Saneamento	9
4.3. Comunicações	9
4.4. Meios de intervenção de Emergência	10
4.5. Sistema Sonoro	10
5. Chegadas e Partidas ao/do Acampamento	10
6. Riscos e Vulnerabilidade	11
6.1. Riscos	11
6.1.1. Gerais	11
6.1.2. Áreas de particular sensibilidade	11
7. Organização do Acampamento	12
7.1. Programa Geral de atividades	12
7.2. Plano de Atividades por Subcampo e respetiva Distribuição Espacial:	13
7.2.1. Lobitos	13
7.2.2. Exploradores/Moços	13
7.2.3. Pioneiros/Marinheiros	13
7.2.4. Caminheiros/Companheiros	13
7.2.5. Subcampo Aventura	14
7.2.6. Subcampo Náutico	14
8. Normas de Campo (segurança)	14
9. Dispositivo de Proteção Civil Geral	15
9.1. Recursos Humanos	15
9.2. Missão/Áreas específicas	15
9.3. Constituição da Equipa de Proteção Civil	16
9.4. Missão geral	16
9.5. Logística e Meios Físicos	17
10. Organização da emergência	17
11. Parqueamento de viaturas	17
12. Reporte de Acidentes	18
13. Instruções de emergência	18
14. Órgãos de Apoio	18
15. Anexos	19
16. Lista de Distribuição	19
Anexos	21
Anexo_G.1 – Localização do ACANAC	22
Anexo_G.2 – Planta Geral do Campo	23
Anexo_G.3 – Localização do Posto de Comando ACANAC e restantes Infraestruturas	25
Anexo_G.4 – Organograma da Proteção Civil ACANAC	26
Anexo_G.5 – Plano Comunicações ACANAC'22	27
Anexo_G.6 – Regras de Utilização de Equipamentos a Gás	28
Anexo_G.7 – Riscos - Gerais	30
Anexo_G.9 – Check-in e circuitos de chegada	36
Anexo_SG.2 – Plano de Entradas	37
Anexo_SG.3 – Plano de Saída	38
Anexo_SG.4 – Plano de Acesso aos Campos Aventura e Náutico	39

= Cópia Não Controlada =



Anexo_SG.5 –Regras de Visita a Campo	40
Anexo_SG.6- Estacionamento de Viaturas – Senhora do Almurtão	41
Anexo_P.1 – Normas de funcionamento das Equipas de Prevenção	42
Anexo_SG.1 – Normas de funcionamento das Equipas de Segurança	43
Anexo_S.1 – Normas de funcionamento das Equipas de Saúde	44
Anexo_SG.7 – Sinalização de emergência	45
Anexo_P.2 – Procedimentos Gerais em Evacuação	46
Anexo_SG.8 – Acesso de Viaturas ao Campo, Parques e Livres Trânsito	47
17. Planos Prevenção Segurança SUBCAMPOS	48
Anexo_C1.1– PPS Subcampo Iª Secção	49
Anexo_C1.2– Plano Comunicações Subcampo Iª Secção	50
Anexo_C1.3– Plano Intervenção e Evacuação Subcampo Iª Secção	50
Anexo_C2.1– PPS Subcampo IIª Secção	51
Anexo_C3.1– PPS Subcampo IIIª Secção	52
Anexo_C3.2– Plano Comunicações Subcampo IIIª Secção	54
Anexo_C4.1– PPS Subcampo IVª Secção	55
Anexo_C4.2– Plano Comunicações Subcampo IVª Secção	56
Anexo_CN1.1– PPS Subcampo Náutico	57
Anexo_CA1.1– PPS Subcampo Aventura	58
18. Medidas de Autoproteção	59
Anexo_MAP.1	60



Aprovação/Promulgação

Assinaturas:

Chefe de Acampamento

Chefe de Campo

Coordenador do Sector da
Protecção Civil

Documento assinado em versão original

17 / 07 / 2022

17 / 07 / 2022

17 / 07 / 2022



1. Introdução

O Corpo Nacional de Escutas – Escutismo Católico Português promove, de 1 a 7 de agosto de 2022, o seu 24º Acampamento Nacional (adiante designado por Acanac22), subordinado ao tema “Construtores do amanhã”.

Para esta atividade foi elaborado o presente documento que será uma referência na área da Prevenção, Segurança e Saúde, nomeadamente para a Chefia de Campo e dos Subcampos, dos diversos Serviços, Entidades e Organismos Exteriores ao Corpo Nacional de Escutas, sendo composto por um conjunto de regras e normas pelas quais se orientará a atividade, bem como um grande leque de medidas de autoproteção.

O presente Plano de Prevenção e Segurança complementa o Plano de Medidas de Autoproteção do CNAE e entra em vigor após a aprovação do Chefe de Campo do ACANAC.

Ativação 301200JUL22

Desativação 082000AGO22

O ACANAC tem como finalidades:

- Ser, da preparação até à realização, uma experiência de referência no percurso escutista de cada criança, jovem ou adulto, proporcionando um conjunto de oportunidades educativas que possam concorrer para o progresso individual de cada um;
- Constituir uma oportunidade para afirmar o Movimento Escutista como uma proposta de desenvolvimento sustentável;
- Proporcionar uma oportunidade de aprendizagem individual e comunitária que ajude a dar resposta aos desafios impostos a estas gerações de jovens e envolvê-los como construtores do ACANAC;
- Promover o sentido de corpo e de pertença ao CNE, iniciando as celebrações do centenário do CNE com uma atividade de reúna, em acampamento, todas as Regiões;
- Promover o conhecimento e a partilha de experiências de diferentes proveniências (local, núcleo, regional) e afirmar o CNE como movimento juvenil de referência na educação, na sustentabilidade e no serviço à comunidade.

2. Objetivos

2.1. Objetivo Geral do Plano

Como objetivo geral poderemos definir, a adequação das medidas destinadas a mitigar os riscos humanos, materiais e ambientais da atividade.

Assim, é indispensável que todos os participantes, bem como entidades e organismos exteriores ao CNE, com responsabilidades na área, estejam informados e coordenem todas as ações, de modo a prevenir e/ou atenuar, na medida do possível os riscos passíveis de ocorrer, minimizando os seus efeitos.

O presente documento é um instrumento de prevenção, dado que integra normas de comportamento e segurança dos participantes e referencia as medidas preventivas adequadas, procurando desta forma fazer com que, os possíveis acidentes não ocorram ou sejam minimizados.

= Cópia Não Controlada =



Define o presente Plano a aplicação das medidas de segurança e autoproteção na preparação e decurso do evento, bem como a forma de ativação os meios em estado de emergência.

Importa definir normas e regras de prevenção e segurança, tendo sempre em mente que o Plano não é rígido ou estático, podendo a qualquer momento serem introduzidas alterações, com vista a uma maior flexibilidade que possibilite ações de alternativa, tendo em vista a sua maior eficácia.

Tendo em conta a especificidade das atividades a desenvolver, este Plano é complementado por um conjunto de normas de Primeira Intervenção em Incêndio, bem como pelos Planos de Segurança dos Subcampos elaborados pelas Equipas de Prevenção e Segurança dos mesmos e codificados da seguinte forma:

- Plano Geral ANEXO_G.x
- Prevenção ANEXO_P.x
- Segurança ANEXO_SG.x
- Saúde ANEXO_S.x
- Subcampo I^a Secção ANEXO_C1.x
- Subcampo II^a Secção ANEXO_C2.x
- Subcampo III^a Secção ANEXO_C3.x
- Subcampo IV^a Secção ANEXO_C4.x
- Subcampo Náutico ANEXO_CN.x
- Subcampo Aventura ANEXO_CA.x
- MAP ANEXO_MAP

*x – nº sequencial

2.2. Objetivos Específicos

Como objetivos específicos foram definidos:

- Garantir a melhor articulação das ações, pretendendo a rapidez e a rentabilização dos meios;
- Definir a organização funcional das operações de emergência;
- Determinar as linhas de intervenção, suporte logístico e os mecanismos de coordenação interna e com entidades externas.

3. Caracterização do local

O ACANAC tem lugar no CNAE – Campo Nacional de Atividades Escutistas de Idanha-a-Nova, na Região Escutista de Portalegre e Castelo Branco.

O Acampamento será dividido em Sete Subcampos:

- Lobitos;
- Exploradores/Moços;
- Pioneiros/Marinheiros;
- Caminheiros/Companheiros;
- Aventura;
- Náutico;
- Serviços

= Cópia Não Controlada =



- Atividades gerais
- ACACRECHE (para crianças dos 3 aos 6 anos filhos de dirigentes)

Pela sua dimensão, não só em relação ao número de participantes, mas ainda aos recursos humanos e materiais envolvidos, é determinante a preocupação nas áreas da Prevenção, da Saúde e da Segurança.

3.1. Estrutura do Acampamento

O Campo tem uma área aproximada de 79 hectares, com um perímetro aproximado a 5000 metros, composto por socalcos para montagens de tendas de pernoita, casa-abrigo, instalações sanitárias distribuídas pelo Campo e está dividido em 5 Subcampos, sendo 1 para cada uma das secções e 1 para os serviços ([conforme mapa em anexo](#)):

- Subcampo da primeira secção (6 aos 10 anos)
- Subcampo da segunda secção (10 aos 14 anos)
- Subcampo da terceira secção (14 aos 18 anos)
- Subcampo da quarta secção (18 aos 22 anos)
- Subcampo dos Serviços, (mais de 22 anos)
- Área de Serviços Gerais engloba a Secretaria, Prevenção e Segurança, Posto de Comando ACANAC e Comunicações, Hospital de Campo, Refeitórios, Bares (serviços), Abastecimentos e Distribuição de Géneros, Acacreiche, entre outros.

Possui ainda espaços reservados a Oficinas/Ateliês, à Arena onde se encontra um palco e outro espaço reservado para Atividades Gerais.

Cada Subcampo de Secção terá um espaço para grandes concentrações, onde haverá um pequeno palco instalado.

No exterior ao Campo decorrerão atividades, nomeadamente na Barragem Marechal Carmona (Campo Náutico e Aventura) onde serão montadas algumas infraestruturas.

3.2. Caracterização de participantes

Está prevista a presença de cerca de 18500 escuteiros no Acampamento.

A participação envolve elementos de idades compreendidas entre os 6 e os 22 anos e mais de 22 anos para adultos Dirigentes, distribuídos da seguinte forma:

Designação	Idades	Nº Elementos	Nº Recursos Adultos
Lobitos	6 aos 10 anos	2770	524
Exploradores / Moços	10 aos 14 anos	5670	506
Pioneiros / Marinheiros	14 aos 18 anos	6100	647

= Cópia Não Controlada =



Caminheiros / Companheiros	18 aos 22 anos	2580	332
Serviços Gerais	Maiores de 18 anos	-	1.340
ACACRECHE	Crianças dos 3 aos 6 anos filhos de dirigentes	Em det.	Em det.



Os Escuteiros estão divididos em grupos de 5 a 8 elementos, acompanhados por dirigentes adultos. Todos os dirigentes, nas equipas de animação dos Subcampos, são responsáveis pelos elementos que estão a seu cargo, assim como pelo cumprimento das normas do ACANAC.

Haverá em funcionamento a “Acacreche”, para crianças até aos 6 anos, inclusive, filhos de dirigentes, que estará sediado na Escola Básica e Jardim de Infância de Idanha a Nova.

O horário será das 9h às 18h, a partir do dia 31 de julho até ao dia 6 de agosto.

O transporte será assegurado pela organização do ACACRECHE. As crianças tomarão o pequeno-almoço com os pais e depois passarão o dia na “creche” (Idanha-a-Nova). Ao final do dia serão entregues aos pais com quem jantam. **Não poderão estar nas atividades das Secções.**

Nos dias 01/8 e 6/8, terão lugar respetivamente as cerimónias de abertura e de encerramento de Acampamento, pelo que haverá uma concentração de todo o efetivo no mesmo espaço. Nestes momentos será necessário reforçar os sectores da Prevenção, da Saúde e da Segurança.

4. Infraestruturas técnicas

Para além das infraestruturas permanentes no Campo (que constam no Plano de Medidas de Autoproteção do Campo), serão instaladas, para esta atividade, pequenas estruturas em madeira, tendas de apoio logístico, palcos com estrutura de ferro e outras estruturas de apoio de várias dimensões.

A distribuição das tendas de pernoita será em área delimitada, devidamente assinalada no terreno e de acordo o definido nas MAP do Campo ([ANEXO MAP](#)).

= Cópia Não Controlada =



A localização da Base da Equipa de Proteção Civil, que envolve os Posto de Comando e o Centro de Comunicações, fica instalado junto ao Hospital de Campo ([ANEXO G.3](#)).

4.1. Energia Elétrica e Iluminação a Gás

(Ter especial atenção ao [Anexo G.6](#) – Regras de Utilização de Equipamentos a Gás)

O Acampamento será alimentado por energia elétrica da rede pública com vários pontos de luz, dispondo de um corte geral de energia, conforme MAP de campo.

Junto ao Posto de Comando existe um gerador, que em caso de emergência alimentará eletricamente os sistemas de comunicações e coordenação.

Após anoitecer, a iluminação será garantida nalguns locais mais adequados dos Subcampos.

Na Zona de montagem de tendas e nas mesmas a iluminação será efetuada por equipamentos individuais (lanternas), **não sendo autorizada a utilização de candeeiros a gás ou outro tipo de equipamento de iluminação que não seja alimentado a bateria/acumulador (vulgo pilhas).**

Tendo por base o preceituado nos diplomas legais e, de forma a diminuir o risco de incêndio, toda a confeção de alimentos a realizar no Acampamento será efetuada em fogão a gás de forma a obter-se uma fonte de calor controlada.

Os fogões de confeção de alimentos serão alimentados por garrafas de gás (não podendo estas exceder 13 Kgs).

Deverá haver um especial cuidado na “concentração” deste tipo de combustível, bem como no estado de conservação da tubagem e queimadores.

Deverá existir, por parte dos responsáveis pela prevenção de cada subcampo, um cuidado especial nas “**mangueiras de borracha**” – quanto à funcionalidade, conservação e validade das mesmas.

As botijas de gás não devem estar expostas ao sol.

O não cumprimento destas recomendações pode ser impeditivo da utilização do equipamento.

4.2. Água e Saneamento

O Campo será abastecido da rede pública, através de dois depósitos instalados no campo, possuindo capacidade (conjunta) de 700 m³ e terá vários pontos de fornecimento distribuídos pelo mesmo. A rede interna dispõe de vários cortes de água e um corte geral, conforme MAP de campo.

Em ambos os depósitos, será criada uma reserva de emergência para situações de Proteção Civil.

4.3. Comunicações

As comunicações serão efetuadas via rádio, estando os equipamentos distribuídos conforme Plano de Comunicações ([ANEXO G.5](#)), sob a responsabilidade da Equipa de Posto de Comando ACANAC.

= Cópia Não Controlada =



Em caso de Emergência os telemóveis pessoais são um meio auxiliar à rede rádio, juntando-se em anexo os contactos dos Dirigentes responsáveis pelos vários sectores bem como das entidades externas.

Qualquer contacto com as entidades de Externas de Proteção Civil **passa obrigatoriamente pelo Posto de Comando do ACANAC.**

O Hospital de Campo gere os contactos com INEM/CODU e Bombeiros, contudo informa o Posto e comando ACANAC da solicitação de meios de evacuação, para que o Posto de Entrada de Campo esteja alerta para a situação.

4.4. Meios de intervenção de Emergência

Cada subcampo disporá de uma equipa de primeira intervenção em incêndio, sendo a responsabilidade da sua constituição e manutenção do respetivo Chefe de Subcampo **devendo, até ao dia 30/7/2022, informar o Posto de Comando da constituição da mesma.** Esta reporta ao Posto de Comando respetivo qualquer anomalia ou intervenção. Por sua vez, o Posto de Comando do Subcampo reportará ao Posto e comando ACANAC.

Cada Subcampo dispõe ainda de uma enfermaria para triagem e pequenos tratamentos na área da saúde, onde haverá em permanência, profissionais da área da saúde.

Para além dos meios referidos, existirá uma equipa de 2ª intervenção em permanência, constituída por:

- 1 Viatura equipada com motobomba e depósito de 500 lts – 4 elementos.
- 2 Viaturas equipadas com meios de 1os Socorros e meios auxiliares de extinção – 4 elementos/cada
- 1 Viatura de acompanhamento a elementos transferidos de e para o Hospital de Castelo Branco.
- 2 Viaturas de emergência pré-hospitalar de resposta imediata (ocean medical)
- 2 Viaturas de Apoio ao serviço da Equipa de Segurança.
- Meios adicionais e mediante a disponibilidade e mobilização ANEPC.

4.5. Sistema Sonoro

Em caso de necessidade, serão utilizados os meios sonoros presentes nos diversos palcos de forma a garantir qualquer sinal e/ou mensagem de emergência necessária e audível nas principais áreas do Acampamento.

5. Chegadas e Partidas ao/do Acampamento

Atendendo ao elevado número de participantes no ACANAC e aos constrangimentos físicos dos acessos ao local de realização da atividade e, tendo como objetivo facilitar as chegadas e partidas dos contingentes, garantindo a máxima segurança, rapidez e o mínimo de desconforto nestes processos, elaborou-se um plano

= Cópia Não Controlada =



específico que será ativado nos períodos definidos – [ANEXO SG.2](#); [ANEXO SG.3](#); [ANEXO SG.4](#); [ANEXO SG.5](#); [ANEXO SG.6](#)

Prevê-se que no dia 31 de julho haja a entrada de cerca de 8000 escuteiros e que no dia 1 de agosto, entrem os restantes, cerca de 10000.

Só serão permitidas entradas no ACANAC a partir das 9 horas do dia 31 de julho.

O acesso ao Campo far-se-á pela Senhora do Almutão, sentido este/oeste, existindo um posto de controlo na entrada da estrada e um segundo no pórtico principal do Campo.

As viaturas que transportem material só poderão entrar em Campo, de acordo com o regulamento de campo ([Anexo SG.2](#); [ANEXO SG.3](#)). Fora desse horário todo o material será descarregado em local a indicar e transportado a pé para os Subcampos, pelos Contingentes participantes.

6. Riscos e Vulnerabilidade

Definem-se como fatores de risco, suscetíveis de provocar acidentes graves, os resultantes da localização e funcionamento da própria atividade, bem como de causas externas.

6.1. Riscos

6.1.1. Gerais

- Acidente no Acampamento
- Incêndio no interior/exterior do Acampamento, provocado pelas mais diversas causas;
- Intoxicação alimentar;
- Acidentes ligeiros (queimaduras, insolações, picadas de insetos, etc);
- Acidente durante as atividades exteriores;
- Afogamento;
- Desaparecimento de participantes;
- Fatores climatéricos adversos;
- Atropelamento;
- Problemas ligados ao calor (desidratação, golpe de calor);
- Roubos;
- Sequestro;
- Outros identificados nos Planos de Prevenção e Segurança dos Subcampos.

6.1.2. Áreas de particular sensibilidade

Considerando as características das atividades previstas e as possibilidades de ocorrência de acidentes, as áreas mais sensíveis são:

- Área destinada aos subcampos
- Área de cozinha/confeção de alimentos;
- Área dos palcos e circundante;

= Cópia Não Controlada =



- Área de Jogos (Subcampo Aventura)
- Atividades “Radicais”;
- Subcampo Náutico (barragem);
- Piscina (Idanha-a-Nova);
- Trajetos públicos utilizados nos raids/caminhadas;
- Estacionamento de viaturas – Senhora do Almurtão;
- Outras identificadas nos Planos de Prevenção e Segurança dos Subcampos.

7. Organização do Acampamento

A distribuição pedagógica dos elementos em Campo será efetuada da seguinte forma:

	I secção Lobitos	II secção Exploradores/Moços	III secção Pioneiros/Marinheiros	IV secção Caminheiros/Companheiros
Subcampos	Lobitos – 2329 Animadores – 438 Serviços – 86 2800 total	Escuteiros – 5066 Animadores – 506 Serviços – a det. Acacrecche – a det.	5600 Pioneiros/Marinheiros 557 Dirigentes (+ 22 anos) 6157 totais	2404 Caminheiros/Companheiros 254 Dirigentes (+ 22 anos) 78 Caminheiros e Dirigentes nos Serviços 2736 total
Setores	Cabana Protetora 581 Lobitos 110 Dirigentes (+ 22 anos) 691 totais Clareira Cintilante 583 Lobitos 110 Dirigentes (+ 22 anos) 693 totais Encosta Sonhadora 585 Lobitos 113 Dirigentes (+ 22 anos) 698 totais Riacho Misterioso 580 Lobitos 105 Dirigentes (+ 22 anos) 695 totais		8 Sectores (Países) 700 Pioneiros/Marinheiros 69 Dirigentes (+ 22 anos) Cada 4 Areas (cidades) 175 Pioneiros/Marinheiros 17 Dirigentes (+ 22 anos) Cada 4 Sub Areas (Bairros) +/-44 Pioneiros/Marinheiros 4 Dirigentes (+ 22 anos) Cada	11 Povos com +/- 250 elementos/cada

	Rapazes	Raparigas
ACACRECHE (dos 3 aos 6 anos) *	A det.	A det.

* Funciona fora do Campo

7.1. Programa Geral de atividades

Nos momentos em que terão lugar a Abertura de Campo e a Festa de Encerramento há uma grande concentração (todo o efetivo do Acampamento). Quanto às Celebrações Eucarísticas, outro dos momentos de grande concentração de elementos, a decorrerem em simultâneo em cada Subcampo.

= Cópia Não Controlada =



	manhã	tarde	noite
segunda-feira 1	CHECK-IN MONTAGENS	CHECK-IN MONTAGENS	ABERTURA GERAL
terça-feira 2	ATIVIDADES EM SECÇÃO	ATIVIDADES EM SECÇÃO	ATIVIDADES EM SECÇÃO
quarta-feira 3	ATIVIDADES EM SECÇÃO	ATIVIDADES EM SECÇÃO	ATIVIDADES EM SECÇÃO
quinta-feira 4	ATIVIDADES EM SECÇÃO	ATIVIDADES EM SECÇÃO	ATIVIDADES EM SECÇÃO
sexta-feira 5	ATIVIDADES EM SECÇÃO	ATIVIDADES EM SECÇÃO	ATIVIDADES EM SECÇÃO
sábado 6	ATIVIDADES EM SECÇÃO	ATIVIDADES EM SECÇÃO	ENCERRAMENTO GERAL
domingo 7	DESMONTAGENS E SAÍDA	DESMONTAGENS E SAÍDA	

7.2. Plano de Atividades por Subcampo e respetiva Distribuição Espacial:

7.2.1. Lobitos

De acordo com o PPS-Subcampo I – [Anexo C1.1](#); [Anexo C1.2](#); [Anexo C1.3](#)

7.2.2. Exploradores/Moços

De acordo com o PPS-Subcampo II – [Anexo C2.1](#)

7.2.3. Pioneiros/Marinheiros

De acordo com o PPS-Subcampo III – [Anexo C3.1](#); [Anexo C3.2](#)

7.2.4. Caminheiros/Companheiros

De acordo com o PPS-Subcampo IV – [Anexo C4.1](#); [Anexo C4.2](#)

= Cópia Não Controlada =



7.2.5. Subcampo Aventura

De acordo com o PPS-Subcampo Aventura – [Anexo CA1.1](#)

7.2.6. Subcampo Náutico

De acordo com o PPS-Subcampo Náutico – [Anexo CN.1.1](#)

8. Normas de Campo (segurança)

A organização geral do Acampamento está sob a responsabilidade do Chefe de Campo que será coadjuvado conforme Organigrama [Anexo G.4](#).

Os jovens irão estar agrupados por Bandos / Patrulhas ou Tripulações / Equipas ou Equipagens ou Companhas ou Tribos e coordenados por Dirigentes.

O evento previsto é constituído por atividades escutistas de construções, jogos e outras recreativas e pedagógicas especialmente no exterior do Campo.

É proibido abandonar a zona delimitada do Acampamento sem autorização das chefias do Subcampo.

Os Subcampos devem cumprir as normas de segurança, emergência e evacuação estabelecidas para o Acampamento.

Nos Subcampos é interdito o consumo de tabaco, estupefacientes e bebidas alcoólicas. Será indicada uma zona (local) para fumadores.

Para além destas, deverão ser respeitadas dentro e fora do Campo as seguintes normas:

- Não danificar o património existente;
- Zelar pelo espaço ocupado e pelos haveres;
- Cumprir as normas básicas de boa prática de higiene individual e coletiva;
- Providenciar o armazenamento adequado dos alimentos;
- Providenciar a gestão adequada de resíduos sólidos, efetuado preferencialmente a separação;
- Providenciar a recolha dos resíduos;
- Adotar comportamentos e atitudes de prevenção face ao risco de incêndio;
- São expressamente proibidas as fogueiras, incluindo para confeção de alimentos;
- A utilização de equipamentos de queima ou combustão para iluminação ou confeção de alimentos deve ser feita respeitando as regras definidas, em [Anexo G.6](#).
- Em todos os Subcampos deve haver o cuidado na montagem das tendas e outros equipamentos, de forma a de deixar espaço no interior para que fiquem assegurados os corredores de segurança.
- É proibida a circulação de automóveis ou similares dentro do subcampo, exceto os de serviço devidamente autorizados.

= Cópia Não Controlada =



O Acampamento poderá ser visitado pelos Serviços de Proteção Civil e de Saúde Pública, para verificação da aplicação das regras definidas.

As Equipas da Prevenção e da Segurança farão a avaliação das condições de segurança nos subcampos. Caso seja detetada qualquer anomalia, deverão referi-la ao e solicitar a sua resolução e comunicá-la ao Posto de Comando ACANAC em briefing diário.

Poderão existir visita de elementos não participantes, as quais seguirão as regras constantes no [Anexo SG.5](#)

9. Dispositivo de Proteção Civil Geral

A Direção do Plano estará a cargo do Chefe de Campo: Ivo Faria

O Delegado de Segurança será o Chefe de Acampamento: Célio Santiago

A Coordenação do Plano estará a cargo do Delegado Nacional de Proteção Civil: João Pinheiro, que será coadjuvado conforme organograma. ([Anexo G.4](#))

9.1. Recursos Humanos

Para o desempenho das funções no âmbito da Prevenção, Segurança e Saúde Gerais, serão envolvidos 190 elementos (Dirigentes).

Os turnos e as instruções particulares constam em Planos Específicos de cada área.

Todos os elementos do contingente, durante os intervalos dos turnos ficam em situação de disponibilidade, à exceção dos que terminam o turno.

9.2. Missão/Áreas específicas

Acessos – Entradas/Saídas de Campo – Conforme Planos Específicos – [Anexo SG.2](#); [Anexo SG.3](#)

Área do Acampamento – O controlo da área do Acampamento será efetuado segundo Plano Específico – [Anexo SG.1](#).

Subcampos Aventura e Náutico (barragem Marechal Carmona) – Nesta área específica do ACANAC, onde que todos os elementos irão participar nas atividades náuticas, haverá Equipas destinadas à organização das mesmas, sendo dela a responsabilidade da Prevenção, Saúde e Segurança no local, conforme [Anexo CA.1.1](#) e [Anexo CN.1.1](#)

Atendendo à especificidade quer do local quer das atividades, haverá em permanência um elemento de ligação com o Posto de Comando ACANAC.

Em momentos específicos – sempre que necessário, e nomeadamente nas alturas em que é requerida maior atenção, as equipas da Proteção Civil reforçarão as Equipas dos Subcampos e funcionarão em conjunto (Prevenção, Segurança e Saúde).



Os cenários previstos são:

- Dias de entrada no Campo;
- Montagens;
- Cerimónia de abertura de Acampamento
- Celebração Eucarística;
- Cerimónia de encerramento de Acampamento;
- Desmontagem;
- Saídas da Campo;
- Outras situações que se achar necessário.

9.3. Constituição da Equipa de Proteção Civil

- Prevenção - conforme [Anexo P.1](#)
- Segurança – conforme [Anexo SG.1](#)
- Saúde – conforme [Anexo S.1](#)

Cada um destes setores indicará ao Posto de Comando ACANAC um elemento que será o Oficial de Ligação.

9.4. Missão geral

- Apoiar na área da Prevenção, Segurança e Saúde todas as ações em curso;
- Acompanhar o desenrolar das ações de vigilância, prevenção e segurança em toda a área geográfica do Acampamento;
- Informar o Posto de Comando ACANAC de qualquer ocorrência, acidente grave ou anomalia que se verifique;
- Coordenar o encaminhamento de Entidades exteriores quando a situação o justificar;
- Prestar apoio sanitário às ocorrências e respetiva triagem, prestação de socorro (de 1º e 2ª linha) e encaminhamento a unidade hospitalar;
- Elaborar relatório circunstanciado, sempre que ocorra qualquer intervenção ou ocorrência, cuja cópia fará parte integrante do relatório final.

O funcionamento da Equipa é 24 horas/dia;

Cada Equipa é coordenada por um chefe de equipa devidamente identificado na escala de serviço a publicar no dia 30/07/2022;

Sempre que o Coordenador do Plano o entenda, reúne com os Oficiais de Ligação modo a poder tomar as decisões mais adequadas e a fazer a avaliação das ações tomadas;

Os elementos do Serviço de Prevenção, Segurança e Saúde estarão em Campo desde as 10,00 horas do dia 30 de julho até às 20 horas do dia 7 de agosto.

= Cópia Não Controlada =



9.5. Logística e Meios Físicos

- 1 Tenda para a instalação do Posto de Comando e Coordenação;
- 1 Viatura de Comunicações;
- 1 Tenda para atividades do contingente;
- Comunicações (rádios / telemóveis/internet);
- Computador Portátil;
- Impressora;
- Placard;
- Coletes Refletores;
- Mesas e cadeiras;
- Gerador elétrico;
- Material de extinção de pequenos focos de incêndio (10 extintores);
- 1 viatura ligeira com kit de combate a incêndio (500 l);
- outras viaturas de apoio à Segurança e à Saúde;

A alimentação é fornecida no Refeitório dos Serviços, em horários a estabelecer;

As horas de deitar e de alvorada são respeitadas pelos elementos da Equipa, exceto os que se encontrem de serviço efetivo ou em período de descanso.

10. Organização da emergência

Ver capítulo adequado no âmbito das Medidas de Autoproteção de Risco de Incêndio do CNAE.

11. Parqueamento de viaturas

As viaturas dos participantes no ACANAC serão parqueadas em local definido para tal na Senhora do Almortão (mapa [Anexo SG.6](#)).

As viaturas estacionadas no parque de estacionamento deverão estar direccionadas de forma a facilitar uma saída rápida do mesmo e não perturbarem a circulação de outras.

Deve existir por parte dos condutores um cuidado especial no estacionamento as viaturas, de forma a evitar acidentes com a mesma ou outras.

Os autocarros que estarão ao serviço das atividades do ACANAC terão um local específico para estacionamento.

As viaturas com livre-trânsito, quando estacionadas no Campo, devem facilitar o acesso de viaturas de socorro em caso de Emergência.

Só poderão permanecer no interior do Campo as viaturas autorizadas, sendo que se estiverem fora dos locais definidos deverão ser prontamente retiradas.



12. Reporte de Acidentes

Em caso de ocorrência de um acidente pessoal grave, durante as atividades do ACANAC, o reporte é feito aos familiares pelo Chefe de Campo.

Está vedado a todos os elementos não autorizados prestar qualquer testemunho/declaração a elementos estranhos ao Acampamento.

Qualquer acidente deverá ser objeto de análise com elaboração de relatório, a ser efetuado pelo Chefe de Subcampo a que o elemento pertence e entregue no Posto de Comando ACANAC no próprio dia ou na manhã dia seguinte.

13. Instruções de emergência

Ver capítulo adequado no âmbito das Medidas de Autoproteção de Risco de Incêndio do CNAE

14. Órgãos de Apoio

Internos

- Chefe de Campo
- Chefe de Acampamento
- Elementos “Bravo”
- Posto de Comando
- Centro de Comunicações
- Equipa de Prevenção
- Equipa de Segurança
- Equipa de Saúde
- Equipas de Prevenção, de Segurança e de Saúde dos Subcampos
- Equipa de Infraestruturas

Externos

- Câmara Municipal de Idanha-a-Nova
- Câmara Municipal de Ourém (comunicações)
- Serviço Municipal de Proteção Civil de Idanha-a-Nova
- Juntas de Freguesia
- Comando Distrital de Proteção Civil de Castelo Branco
- Bombeiros Voluntários de Idanha-a-Nova
- Comando Distrital Guarda Nacional Republicana de Castelo Branco
- Guarda Nacional Republicana de Idanha-a-Nova

= Cópia Não Controlada =



- Hospital Amato Lusitano – Castelo Branco
- Centro Hospitalar da Cova da Beira – Covilhã
- Centro de Saúde de Idanha-a-Nova

15. Anexos

[Anexo G.1 – Localização do ACANAC](#)

[Anexo G.2 – Planta Geral do Campo](#)

[Anexo G.3 – Localização do Posto de Comando ACANAC e restantes Infraestruturas](#)

[Anexo G.4 – Organograma da Proteção Civil ACANAC](#)

[Anexo G.5– Plano Comunicações ACANAC'22](#)

[Anexo G.6 – Regras de Utilização de Equipamentos a Gás](#)

[Anexo G.7 – Riscos - Gerais](#)

[Anexo G.9 – Check-in e circuitos de chegada](#)

[Anexo SG.2 – Plano de Entradas](#)

[Anexo SG.3 –Plano de Saída](#)

[Anexo SG.4 –Plano de Acesso aos Campos Aventura e Náutico](#)

[Anexo SG.5 –Regras de Visita a Campo](#)

[Anexo SG.6- Parqueamento de Viaturas – Senhora do Almurtão](#)

[Anexo P.1 – Normas de funcionamento das Equipas de Prevenção](#)

[Anexo SG.1 – Normas de funcionamento das Equipas de Segurança](#)

[Anexo S.1 – Normas de funcionamento das Equipas de Saúde](#)

[Anexo SG.7 – Sinalização de emergência](#)

[Anexo P.2 – Procedimentos Gerais em Evacuação](#)

[Anexo SG.8 – Acesso de Viaturas ao Campo, Parqueamentos e Livres Trânsito](#)

[Anexo C1.1– PPS Subcampo Iª Secção](#)

[Anexo C1.2– Plano Comunicações Subcampo Iª Secção](#)

[Anexo C1.3– Plano Intervenção e Evacuação Subcampo Iª Secção](#)

[Anexo C2.1– PPS Subcampo IIª Secção](#)

[Anexo C3.1– PPS Subcampo IIIª Secção](#)

[Anexo C3.2– Plano Comunicações Subcampo IIIª Secção](#)

[Anexo C4.1– PPS Subcampo IVª Secção](#)

[Anexo C4.2– Plano Comunicações Subcampo IVª Secção](#)

[Anexo CN1.1– PPS Subcampo Náutico](#)

[Anexo CA1.1– PPS Subcampo Aventura](#)

[Anexo MAP.1](#)

16. Lista de Distribuição

- 1 – Exemplar nº 1 – Chefia de Campo
- 1 – Exemplar nº 2 – Área da Segurança
- 1 – Exemplar nº 3 – Área da Prevenção
- 1 – Exemplar nº 4 – Área da Saúde
- 1 – Exemplar nº 5 – Área da Prevenção e Segurança de Subcampo dos Lobitos

= Cópia Não Controlada =



- 1 – Exemplar nº 6 – Área da Prevenção e Segurança de Subcampo dos Exploradores
- 1 – Exemplar nº 7 – Área da Prevenção e Segurança de Subcampo dos Pioneiros
- 1 – Exemplar nº 8 – Área da Prevenção e Segurança de Subcampo dos Caminheiros
- 1 – Exemplar nº 9 – Comando Distrital de Operações de Socorro de Castelo Branco
- 1 – Exemplar nº 10 – Serviço Municipal de Proteção Civil de Idanha-a-Nova
- 1 – Exemplar nº 11 – Bombeiros Voluntários de Idanha-a-Nova
- 1 – Exemplar nº 12 – Comando Distrital da Guarda Nacional Republicana de Castelo Branco
- 1 – Exemplar nº 13 – Guarda Nacional Republicana de Idanha-a-Nova
- 1 – Exemplar nº 14 – Hospital Amato Lusitano
- 1 – Exemplar nº 15 – Centro Hospitalar da Cova da Beira
- 1 – Exemplar nº 16 – Centro de Saúde de Idanha-a-Nova
- 1 – Exemplar nº 17 – Posto de Comando
- 1 – Exemplar nº 18 – Arquivo do DNPC

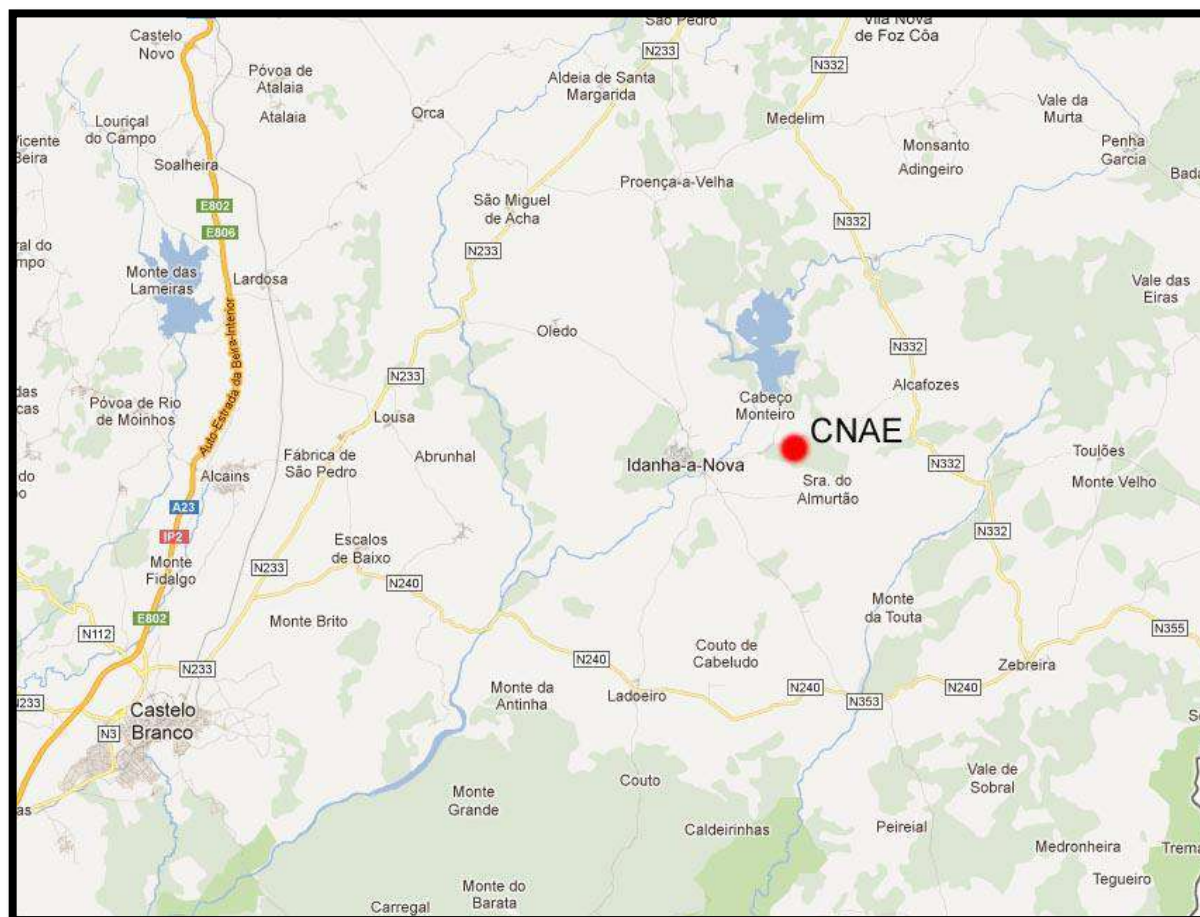


Anexos



XXIII Acampamento Nacional – Prevenção e Segurança

Anexo_G.1 – Localização do ACANAC





Anexo_G.2 – Planta Geral do Campo





MAPA GERAL

ACANAC'22 • IDANHA-A-NOVA • 100 ANOS



- | | | | |
|------------|------------------------|------------------------|--------------------------|
| I SECÇÃO | HOSPITAL DE CAMPO | BAR | PONTO DE ÁGUA |
| II SECÇÃO | SECRETARIA DE CAMPO | LOJA | WC - CASA DE BANHO |
| III SECÇÃO | PROTEÇÃO CIVIL | REFEITÓRIO DA I SECÇÃO | ZONA DE CÂMBIO DE MOEDAS |
| IV SECÇÃO | REFEITÓRIO DE CAMPO | PARAGENS DE AUTOCARRO | CORETO |
| CAPELA | SUPERMERCADOS DE CAMPO | CHEFIA DE CAMPO | ENFERMARIA DE CAMPO |



Anexo_G.3 – Localização do Posto de Comando ACANAC e restantes Infraestruturas



SABE MAIS
NA APP DO ACANAC!

- | | | | |
|------------|------------------------|------------------------|--------------------------|
| I SECÇÃO | HOSPITAL DE CAMPO | BAR | PONTO DE ÁGUA |
| II SECÇÃO | SECRETARIA DE CAMPO | LOJA | WC - CASA DE BANHO |
| III SECÇÃO | PROTEÇÃO CIVIL | REFEITÓRIO DA I SECÇÃO | ZONA DE CÂMBIO DE MOEDAS |
| IV SECÇÃO | REFEITÓRIO DE CAMPO | PARAGENS DE AUTOCARRO | CORETO |
| CAPELA | SUPERMERCADOS DE CAMPO | CHEFIA DE CAMPO | ENFERMARIA DE CAMPO |

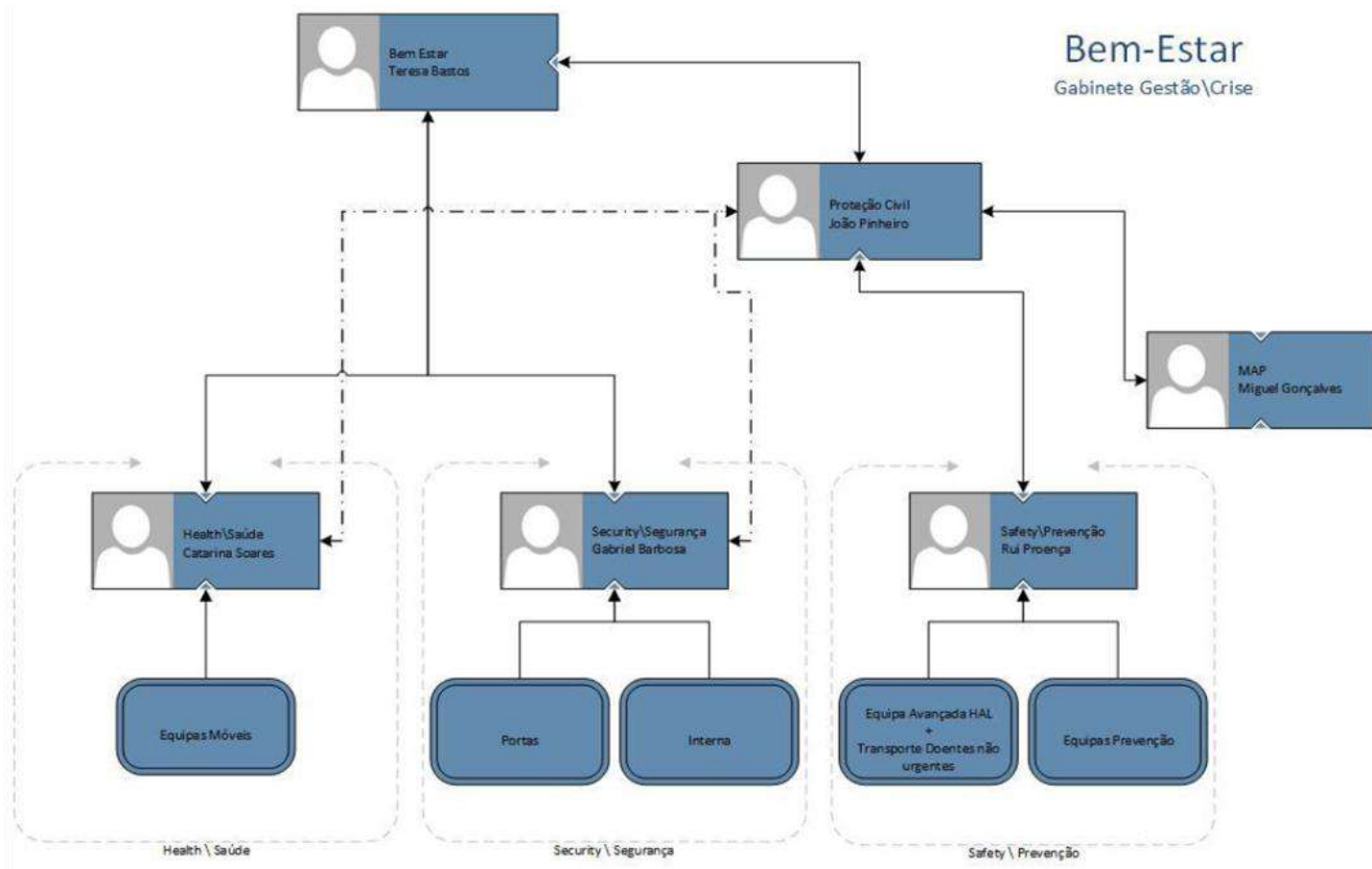
NÚMERO DE EMERGÊNCIA: +351 939 103 103





XXIII Acampamento Nacional – Prevenção e Segurança

Anexo_G.4 – Organograma da Proteção Civil ACANAC





Anexo_G.5- Plano Comunicações ACANAC'22

CLASSIFICADO

Cópia Não Controlada

Versão Original Assinada



Anexo_G.6 – Regras de Utilização de Equipamentos a Gás

Cozinhas

As cozinhas são locais onde se vai estar bastante tempo a preparar as refeições, por isso são locais onde não pode haver concentração de elementos desnecessários. O responsável pela cozinha deve estar atento e não permitir brincadeiras junto dos equipamentos. Qualquer distração pode resultar num acidente grave.

- O local de instalação da cozinha deve estar limpo de mato, numa área suficiente para evitar qualquer acidente.
- As cozinhas deverão estar afastadas o máximo possível das tendas.
- As proteções dos fogões (guarda vento) não poderão ser em material facilmente inflamável (como toldos plásticos) e afastados no mínimo 25 centímetros.

Segurança nas Cozinhas

É importante que todas as Patrulhas adotem medidas básicas de Segurança na cozinha, começando pela simples pega ou um pano para pegar na panela.

Nos locais onde haja fogões a quantidades de queimadores não deve exceder dos 10 e deve haver no mínimo um extintor de incêndio (6 kg ABC ou 5 kg de CO₂).

Os equipamentos de combustão devem ser instalados em locais devidamente limpos e sem vegetação, distantes de objetos ou equipamentos facilmente inflamáveis (garantir uma zona limpa à volta das cozinhas de 2,5 m) e protegidos do vento (aconselha-se que a cozinha seja elevada);

Os equipamentos de queima ou combustão devem ser vistoriados, limpos e mantidos em perfeita condição operacional.

Botija de Gás

O gás, sendo um combustível altamente inflamável, é necessário manuseá-lo com muitos cuidados. Os riscos são vários desde a fuga, intoxicação por inalação, incêndio ou mesmo explosão.

- A botija tipo “camping gás” com fogão atarraxado terá de estar apoiado numa base estável para evitar quedas durante a sua utilização.
- Evitar a exposição prolongada e direta ao sol de qualquer tipo de botija de gás. (Será recomendável que a área de cozinha seja coberta ou fique a sombra).
- Nos equipamentos com botijas de gás e mangueiras de borracha, é importante dar atenção ao prazo de validade e ao estado de conservação das mesmas e ainda ao aperto das braçadeiras metálicas para evitar fugas de gás.
- As garrafas de gás não acopladas aos fogões (ligadas com mangueira de borracha) não podem exceder 11 Kgs.
- Deverá haver um especial cuidado na “concentração” deste tipo de combustível, bem como no estado de conservação da tubagem e queimadores. Terá que existir um cuidado especial nas “**mangueiras de borracha**” – **validade das mesmas. O não cumprimento desta recomendação pode ser impeditivo da utilização do equipamento.**
- Após cada utilização deve haver o especial cuidado de desligar do redutor da garrafa, por forma a evitar qualquer descuido na abertura accidental das válvulas dos fogões.

Iluminação a Gás

= Cópia Não Controlada =



Atendendo ao elevado risco de incêndio que este tipo de equipamento acarreta, é **proibido o seu uso**.

Para iluminação nas tendas, nos Subcampos, só é permitida a utilização de equipamentos individuais (lanternas), **não sendo autorizada a utilização de candeeiros a gás ou outro tipo de equipamento de iluminação que não seja alimentado a bateria/acumulador (vulgo pilhas)**.



Anexo_G.7 – Riscos - Gerais

O presente plano pretende identificar de forma genérica os diversos riscos nas atividades e indicar formas de mitigação dos mesmos.

Campo	
Identificação de Riscos	
Riscos Naturais	Riscos Antropogénicos
Picadas de insetos Insolação Queimaduras Solares Alergias às Poeiras Condições Atmosféricas Desidratação Quedas Escoriações Terreno Desaparecimento	Colapso de Estruturas Incêndios Intoxicação Alimentar

Medidas de Prevenção	
Riscos Naturais	Riscos Antropogénicos
Fornecimento de água Anti-histamínicos Uso de protetor solar Equipas de primeiros socorros Hospital de Campo	Extintores Baldes com Areia

Medidas de Autoproteção	
Riscos Naturais	Riscos Antropogénicos
Usar repelente Usar chapéu Usar Protetor Solar Beber muita água	Respeitar as zonas demarcadas Verificação de estruturas



Atividades Náuticas	
Identificação de Riscos	
Riscos Naturais	Riscos Antropogénicos
Insolação Queimaduras Solares Cãibras Afgamento Condições Atmosféricas Desaparecimento	Colapso de Equipamento de Apoio Acidentes nos equipamentos

Medidas de Prevenção	
Riscos Naturais	Riscos Antropogénicos
Equipa de Vigilância Equipas de primeiros socorros Fornecimento de água	Rádio Sinalização das Zonas Perigosas

Medidas de Autoproteção	
Riscos Naturais	Riscos Antropogénicos
Uso de chapéu Uso de Protetor Solar Colete de Salva-vidas	Apito

Jogos exteriores	
Identificação de Riscos	
Riscos Naturais	Riscos Antropogénicos
Insolação Queimaduras Solares Quedas Escoriações Condições Atmosféricas Desaparecimento	Acidentes nos equipamentos Acidentes Rodoviários

Medidas de Prevenção

= Cópia Não Controlada =



Riscos Naturais	Riscos Antropogénicos
Mala de 1º Socorros	Sinalização das Zonas Perigosas

Medidas de Autoproteção	
Riscos Naturais	Riscos Antropogénicos
Usar chapéu Protetor Solar Beber Água	Respeitar Código da Estrada Uso de Colete Refletor Apito

Atividades “Radicais”	
Identificação de Riscos	
Riscos Naturais	Riscos Antropogénicos
Condições Atmosféricas Insolação Queimaduras Solares Quedas Escoriações	Acidentes Rodoviários Colapso de estruturas Queda em altura

Medidas de Prevenção	
Riscos Naturais	Riscos Antropogénicos
Mala 1º Socorros	Sinalização das Zonas Perigosas

Medidas de Autoproteção	
Riscos Naturais	Riscos Antropogénicos
Beber muita água Usar chapéu	

Raid	
Identificação de Riscos	
Riscos Naturais	Riscos Antropogénicos

= Cópia Não Controlada =



<p>Condições Atmosféricas Insolação Queimaduras Solares Quedas Escoriações Desaparecimento</p>	<p>Acidentes Rodoviários</p>
--	------------------------------

Medidas de Prevenção	
Riscos Naturais	Riscos Antropogénicos
<p>Mala 1º Socorros</p>	<p>Sinalização das Zonas Perigosas Rádio</p>

Medidas de Autoproteção	
Riscos Naturais	Riscos Antropogénicos
<p>Beber muita água Usar chapéu</p>	<p>Apito Colete refletor Lanterna</p>

Eucaristia	
Identificação de Riscos	
Riscos Naturais	Riscos Antropogénicos
<p>Condições Atmosféricas Insolação Desidratação Queimaduras Solares Desaparecimento Escoriações</p>	<p>Incêndio</p>



Medidas de Prevenção	
Riscos Naturais	Riscos Antropogénicos
Equipas de Saúde Equipas de Prevenção	Corredores de Passagem/Evacuação Extintores Rádio Verificação de Cablagens de luz e som Zonas de delimitação de risco

Medidas de Autoproteção	
Riscos Naturais	Riscos Antropogénicos
Uso de chapéu Uso de Protetor Solar Beber muita água	

“Festa de Encerramento”	
Identificação de Riscos	
Riscos Naturais	Riscos Antropogénicos
Condições Atmosféricas Quedas Escoriações	Colapso de Estruturas

Medidas de Prevenção	
Riscos Naturais	Riscos Antropogénicos
Mala 1º Socorros	Rádio

Abertura / Encerramento de Campo	
Identificação de Riscos	
Riscos Naturais	Riscos Antropogénicos



Condições Atmosféricas Desidratação Desaparecimento Escoriações	Incêndio
--	----------

Medidas de Prevenção	
Riscos Naturais	Riscos Antropogênicos
Equipas de Saúde Equipas de Prevenção	Corredores de Passagem/Evacuação Extintores Rádio Verificação de Cablagens de luz e som Zonas de delimitação de risco

Medidas de Autoproteção	
Riscos Naturais	Riscos Antropogênicos
Beber muita água	



Anexo_G.9 – Check-in e circuitos de chegada



= Cópia Não Controlada =



Anexo_SG.2 – Plano de Entradas

<https://drive.google.com/file/d/1wdiHEZUacnNoo7PYpknI3kG14oQPwV6f/view?usp=sharing>

Plano de Entrada em Campo

Introdução

O presente Plano tem por objetivo criar um conjunto de orientações/regras que permitam a entrada em campo dos diversos contingentes participantes no ACANAC de forma segura e organizada.

Informação prévia dos contingentes

Deverão todos os contingentes informar previamente o Setor da Segurança, através de formulário enviado pela secretaria de campo os seguintes dados:

- Data e hora prevista de chegada a campo;
- Número de autocarros utilizados pelos contingentes;
- Número de viaturas de transporte de material e sua caracterização;
- Número de viaturas ligeiras ou pesadas que ficarão parqueadas durante o ACANAC;
- Outras informações relevantes para a entrada de campo.

Procedimentos de Entrada

- O Check-in do contingente será realizado no espaço central da Sra. do Almoço;
- Todas as viaturas deverão cumprir o sentido de circulação demonstrado no Esquema de Entrada;
- O processo de Check-in deverá ser realizado apenas pelo chefe de contingente e um acompanhante;
- O contingente terá que se manter dentro dos autocarros, só sendo permitida a saída de elementos por motivos de força maior;
- Autocarros:
 - Após a realização do Check-in, os autocarros só poderão deslocar-se para campo após autorização dos elementos da Equipa de Segurança;
 - Existirá apenas uma área de desembarque, o pórtico principal;
 - É fundamental que o processo de largada de passageiros seja célere e organizado, para que o espaço em frente ao pórtico e principalmente a estrada sejam desimpedidos rapidamente;
 - Elementos de cada Secção dirigem-se para a sua própria Zona de descarga de material.
- Viaturas para descarga de material:
 - Só se deslocam para campo após os seus elementos estarem prontos para descarregar o material nas zonas de descarga;

Corpo Nacional de Escutas

Cópia Não Controlada

Versão Original Assinada



Anexo_SG.3 –Plano de Saída

<https://drive.google.com/file/d/1XkieUm560xY4kOcf-b4rVovoNdfxK5cj/view?usp=sharing>

Plano de Saída em Campo

Introdução

O presente Plano tem por objetivo criar um conjunto de orientações/regras que permitam a saída de campo dos diversos contingentes participantes no ACANAC de forma segura e organizada.

Informação prévia dos contingentes

Deverão todos os contingentes informar previamente o Setor da Segurança, através de formulário enviado pela secretaria de campo os seguintes dados:

1. Data e hora preferencial da saída de campo;
2. Outras informações relevantes para a saída de campo.

Procedimentos de Saída

1. Antes do Check-Out os Contingentes limpam o Campo e preparam o material para ser carregado;
2. Todas as viaturas deverão cumprir o sentido de circulação demonstrado no Esquema de Saída;
3. Viaturas para carga de material:
 - a. Deslocam-se para campo 90 minutos antes da hora marcada para a saída;
 - b. No acesso e circulação dentro de campo, deverão circular a uma velocidade extremamente reduzida de forma a evitar acidentes, tomando como referência uma velocidade máxima de 10km/h.
 - c. As viaturas de transporte de material apenas se poderão manter em campo o tempo mínimo indispensável para a carga de material, com um tempo máximo previsto de 45 minutos;
 - d. As viaturas de transporte de material terão que cumprir o percurso identificado no Esquema de Saída, cumprindo escrupulosamente o sentido do trânsito indicado, só podendo deslocar-se a outros pontos fora do percurso por instrução expressa das equipas de segurança e apenas em razão excepcional;
 - e. Em cada Subcampo existem zonas específicas e identificadas para o carregamento de material, que nunca poderá ficar depositado de forma que prejudique a circulação de viaturas;
4. Solicitam documento de confirmação de "campo limpo" ao seu Subcampo;
5. O Check-Out do contingente será realizado nas Arenas indicadas a cada contingente;
6. O processo de Check-Out deverá ser realizado pelo chefe de contingente, acompanhado de todo o contingente, 30 minutos antes da hora marcada, aí serão

Corpo Nacional de Escutas

Cópia Não Controlada

Versão Original Assinada



Anexo_SG.4 –Plano de Acesso aos Campos Aventura e Náutico

<https://drive.google.com/file/d/1OthFnoeYKk6LVX0XZUN3ayg9ok193nt8/view?usp=sharing>

Plano de Acesso aos Campos

Aventura e Náutico

Introdução

O presente Plano tem por objetivo criar um conjunto de orientações/regras que permitam a ida e vinda dos participantes aos Campo Aventura e Náutico do ACANAC de forma segura e organizada.


As idas organizadas para os Campos Náutico e Aventura são organizadas pelo seu Subcampo e pela Equipa de Prevenção e Segurança do seu próprio Subcampo, são assim responsáveis, pelo cumprimento do presente plano.

Procedimentos Gerais

1. Cada subcampo, numa das zonas de embarque dentro de campo deverá organizar as saídas para estes locais, preferencialmente na zona de embarque mais próxima do seu Subcampo;
2. Todas as viaturas deverão cumprir o sentido de circulação demonstrado no Esquema do "Trajeto de Autocarro para Campo Náutico e Aventura";
3. Cada subcampo, nas zonas de desembarque organiza o rápido e seguro desembarque dos contingentes pois é fundamental que as zonas destinadas aos autocarros sejam desimpedidas rapidamente;
4. Cada Subcampo controla eventuais constrangimentos e se existirem congestionamentos deverão espaçar ou parar momentaneamente a saída de autocarros para os respetivos campos.

Procedimentos de Ida e Volta para o Aventura

1. Para o campo aventura será necessário que os autocarros vão e venham espaçados de forma a não congestionar a rotunda onde os mesmos desembarcam e dão a volta;
2. O Esquema das "Zonas de (des)embarque para Campo Aventura", representa os locais necessários para o (des)embarque, sem que o acesso à estrada de circulação do náutico seja impedido;
3. As Zonas de Espera previstas são meramente indicativas, sendo que quando existirem mais de dois autocarros em espera (de evitar a todo o custo), os

 **Corpo Nacional de Escutas**

Cópia Não Controlada

Versão Original Assinada

= Cópia Não Controlada =



Anexo_SG.5 –Regras de Visita a Campo

https://drive.google.com/file/d/1_Pot_iT1nMcrchBILaYZEQuGSb2jwbq7/view?usp=sharing



Programa: Geral

Horário:

09h00 – Staff no pátio de campo para seguir para Sra. do Almorçã
09h30 – Verificação de Presenças, Assinatura do Termo de Responsabilidade, Apresentação
– Briefing de apresentação
10h00 – Início da Visita
11h30 – Término da visita na loja/bar (que está junto ao pátio de campo)
12h00 – Autocarro até ao estacionamento

14h00 – Staff no pátio de campo para seguir para Sra. do Almorçã
14h30 – Verificação de Presenças, Assinatura do Termo de Responsabilidade, Apresentação
– Briefing de apresentação
15h00 – Início da Visita
16h30 – Término da visita na loja/bar (que está junto ao pátio de campo)
17h00 – Autocarro até ao estacionamento

Notas:

- NÃO É PREVISTO QUE OS VISITANTES CONTACTEM COM OS PARTICIPANTES DO ACANAC, VOSSOS FAMILIARES OU AMIGOS
- O contato com os participantes, vossos familiares ou amigos, pode prejudicar gravemente a relação entre os participantes e moral dos próprios, e dos escuteiros que os acompanham, tal contato não deve ser procurado ativamente, quer dentro de campo, quer fora dele.
- A visita tem uma duração de cerca de 1 hora e 30 minutos
- Cada grupo terá cerca de 20 pessoas e será acompanhada por dois membros do STAFF que dinamizam e gerem o grupo
- Há um limite de inscrições de 160 pessoas por dia, 80 de manhã e 80 de tarde.
- Na inscrição será solicitado se possuem relação com algum participante, vosso familiar ou amigo e a identificação: Nome, Número de Identificação (CC/NIF) e Data de Nascimento

	De 2 a 5 de agosto
Manhã 10h00	Grupo A - Grupo B - Grupo C - Grupo D
Tarde 15h00	Grupo E - Grupo F - Grupo G - Grupo H



Cópia Não Controlada

Versão Original Assinada

= Cópia Não Controlada =

Anexo_SG.6- Estacionamento de Viaturas – Senhora do Almurtão



No parque as viaturas deverão ser parqueadas com a frente para a saída, de forma a facilitar em caso de emergência.



Anexo_P.1 – Normas de funcionamento das Equipas de Prevenção

<https://drive.google.com/file/d/1yehkyQdRanR11qFOwgGKf6q7zFmLHhec/view?usp=sharing>



CORPO NACIONAL DE ESCUTAS

XXIV ACANAC

1 a 7 de agosto de 2022

Centro Nacional de Atividades Escutistas

Idanha-a-Nova

Dispositivo da Área da Prevenção

Cópia Não Controlada

Versão Original Assinada



Anexo_SG.1 – Normas de funcionamento das Equipas de Segurança

https://drive.google.com/file/d/1FAaO_RN6bwjhjBnwBcG1LcnCeKa3hxCY/view?usp=sharing

Anexo do Setor da Segurança

(Security)

- 1. Introdução**

O presente Plano tem por objetivo explicar de que forma está o Setor de Segurança organizado, nas componentes úteis para os restantes áreas e setores.
- 2. O Setor da Segurança estará presente permanentemente no Posto de Comando:**
 - a. Contatar sempre o Posto de Comando;
 - b. Contatos dos responsáveis pela Segurança:
 - i. Chefe do Setor da Segurança: **Gabriel Barbosa**, CLASSIFICADO
 - ii. Adjunto do Setor da Segurança: **Daniel Gomes**, CLASSIFICADO
- 3. O Setor da Segurança terá a seguinte organização:**
 - a. Postos Permanentes:
 - i. Posto 1 – Posto de Comando:
 1. Comando e Controlo.
 - ii. Posto 2 – Entrada Principal:
 1. Controlo de Acessos;
 2. Controlo do Portão dos Abastecimentos.
 - iii. Posto 3 – Sra. do Almorçõ:
 1. Posto de Comando Alternativo;
 2. Controlo de Acessos.
 - iv. Posto 4 – Equipa Móvel Zona Iª e IIª:
 1. Controlo dos Portões da Iª e da IIª.
 - v. Posto 5 – Equipa Móvel Zona IIIª e IVª:
 1. Controlo dos Portões da IIIª e Resíduos.
 - vi. Posto 6 – Equipa Móvel Estrada:
 1. Controlo dos movimentos e estacionamento na Estrada para a Sra.ª do Almorçõ.
 - vii. Posto 7 – Equipa Móvel Estrada:
 1. Controlo de entradas pela Nacional;
 2. Reserva.
 - b. Posto Eventuais Vigilância:
 - i. Posto 10 – Palco:
 1. Zelar pela integridade do Espaço.
 - ii. Posto 11 – Supermercado Exploradores:
 1. Zelar pela integridade do Espaço.



Cópia Não Controlada

Versão Original Assinada



Anexo_S.1 – Normas de funcionamento das Equipas de Saúde

Cópia Não Controlada

Versão Original Assinada



Anexo_SG.7 – Sinalização de emergência

Ver as Medidas de Autoproteção de Risco de Incêndio do CNAE

Cópia Não Controlada

Versão Original Assinada



Anexo_P.2 – Procedimentos Gerais em Evacuação

Ver as Medidas de Autoproteção de Risco de Incêndio do CNAE

Cópia Não Controlada

Versão Original Assinada



Anexo_SG.8 – Acesso de Viaturas ao Campo, Parqueamentos e Livres Trânsito

Cópia Não Controlada

Versão Original Assinada

= Cópia Não Controlada =



17. Planos Prevenção Segurança SUBCAMPOS



Anexo_C1.1 – PPS Subcampo 1ª Secção

<https://drive.google.com/file/d/1v6WmBI2YYTGOe8Z5ekXPbQJnQx-1PbnT/view?usp=sharing>

De 01 a 07 de agosto de 2022

Centro Nacional de Atividades Escutistas
Idanha-a-Nova

Prevenção e Segurança
Subcampo 1ª Secção

Cópia Não Controlada

Versão Original Assinada



Anexo_C1.2- Plano Comunicações Subcampo Iª Secção

CLASSIFICADO

Cópia Não Controlada

Versão Original Assinada

Anexo_C1.3- Plano Intervenção e Evacuação Subcampo Iª Secção



<https://drive.google.com/file/d/11PgVALVWV3ltR0dn62m4nxEAqnHi2-y5/view?usp=sharing>



XXIV ACANAC

De 01 a 07 de agosto de 2022

Centro Nacional de Atividades Escutistas
Idanha-a-Nova

Manual de Procedimentos e Plano de Evacuação / Intervenção Subcampo 1^a Secção

Página 1 de 29

Cópia Não Controlada

Versão Original Assinada

Anexo_C2.1- PPS Subcampo II^a Secção



<https://drive.google.com/file/d/1EHbmqUCf7WrWvFuLgND5eGZoggs02fb/view?usp=sharing>

XXIV ACANAC
De 01 a 07 de agosto de 2022

Centro Nacional de Atividades Escutistas
Idanha-a-Nova

Prevenção e Segurança
Subcampo dos
Exploradores

Cópia Não Controlada

Versão Original Assinada

Anexo_C3.1- PPS Subcampo IIIª Secção

https://drive.google.com/file/d/1Q7XJRMZgAAAiCvx3sGtYSqN8DOo_mgm5/view?usp=sharing



XXIV ACANAC
De 01 a 07 de agosto de 2022

Centro Nacional de Atividades Escutistas
Idanha-a-Nova

Prevenção e Segurança
Subcampo III

Cópia Não Controlada

Versão Original Assinada



Anexo_C3.2- Plano Comunicações Subcampo IIIª Secção

CLASSIFICADO

Cópia Não Controlada

Versão Original Assinada



Anexo_C4.1- PPS Subcampo IVª Secção

<https://drive.google.com/file/d/142zwHsm1whoMtQd4Reb909plijA6Ajg1/view?usp=sharing>



XXIV ACANAC

De 01 a 07 de agosto de 2022

Centro Nacional de Atividades Escutistas

Idanha-a-Nova

Prevenção e Segurança Subcampo da IV

Cópia Não Controlada

Versão Original Assinada



Anexo_C4.2- Plano Comunicações Subcampo IVª Secção

CLASSIFICADO

Cópia Não Controlada

Versão Original Assinada



Anexo_CN1.1- PPS Subcampo Náutico

<https://drive.google.com/file/d/14VYY8eXbcOorz7bReftQ88kP-DlRT-HN/view?usp=sharing>



XXIV ACANAC De 01 a 07 de agosto de 2022

Centro Nacional de Atividades Escutistas

Idanha-a-Nova

Prevenção e Segurança **Campo Náutico**



Cópia Não Controlada

Versão Original Assinada



Anexo_CA1.1- PPS Subcampo Aventura

<https://drive.google.com/file/d/11JzeTwab3oCXHWuppn7J6Jg871J6AfZk/view?usp=sharing>



XXIV ACANAC De 01 a 07 de agosto de 2022

Centro Nacional de Atividades Escutistas
Idanha-a-Nova

Prevenção e Segurança **Campo Aventura**

Cópia Não Controlada

Versão Original Assinada



18. Medidas de Autoproteção



Anexo_MAP.1

CLASSIFICADO

Cópia Não Controlada

Versão Original Assinada
